



Manuel MX-25 Fluxbox

Supplément au manuel de l'utilisateur MX

Traductions réalisées par [DeepL](#)

Table des matières

1. Introduction.....	2
2. Configuration.....	3
2.1 Par défaut.....	3
2.2 Traditionnel.....	8
3. Détails Fluxbox.....	10
3.1 Menu racine.....	10
3.2 Autres menus.....	11
3.3 Styles (thèmes).....	11
3.4 Fonds d'écran.....	12
3.5 Raccourcis.....	12
3.6 Fichiers de configuration.....	13
3.7 Fente.....	14
3.8 Superposition.....	14
3.9 Paramètres et commandes de la fenêtre.....	14
3.10 Options d'écran.....	14
4. Recherche FAQ.....	15
5. Liens.....	17

1. Introduction

Bienvenue dans MX-25 Fluxbox !

MX Fluxbox (=MXFB) constitue une version minimale ou « de base » de MX Linux qui peut être utilisée telle quelle. De par sa conception, elle ne contient pas tous les logiciels automatiquement inclus dans les autres versions de MX Linux. Mais des logiciels supplémentaires peuvent être facilement installés en cliquant sur l'icône « Logiciels » du bureau pour lancer **le programme d'installation MX Package**. Vous y trouverez une multitude d'autres applications telles qu'une suite bureautique (par exemple LibreOffice), un éditeur graphique (par exemple Gimp) ou un lecteur vidéo (par exemple VLC).

Comme son nom l'indique, MXFB utilise [Fluxbox](#) comme [gestionnaire de fenêtres](#) pour contrôler le placement et l'apparence des fenêtres. Sa faible empreinte mémoire et son temps de chargement rapide sont très efficaces sur les systèmes à faible ressources, et très rapides sur les machines plus performantes.

MXFB peut être exécuté dans deux configurations de base, avec de nombreuses variantes possibles entre les deux :

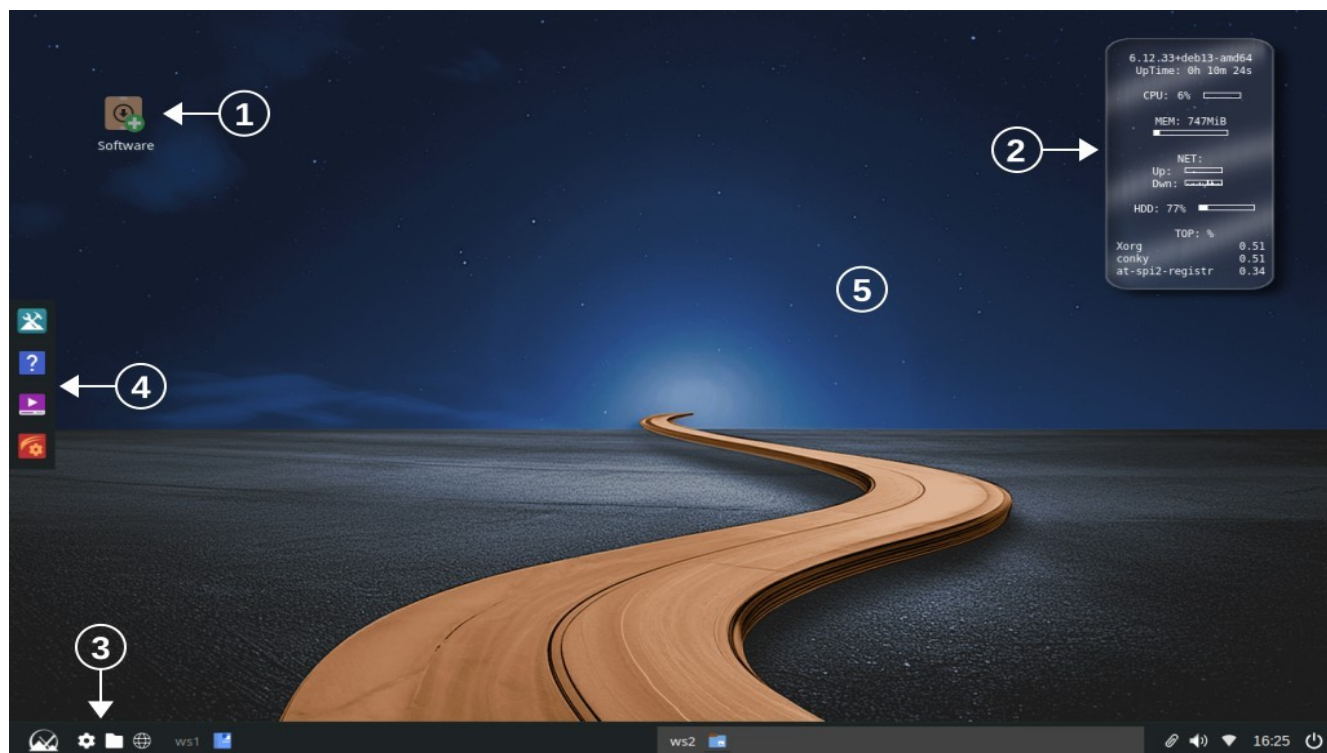
- **Par défaut**, il utilise un panneau sophistiqué appelé « tint2 » ainsi que de multiples applications et composants graphiques.
- **Fluxbox**, utilisant la « barre d'outils » native avec une apparence minimaliste du bureau.

Les nouveaux utilisateurs peuvent bénéficier d'une présentation de la version MX-

23 :  [MX-Fluxbox : nouveautés](#)

2. Configuration

2.1 Par défaut

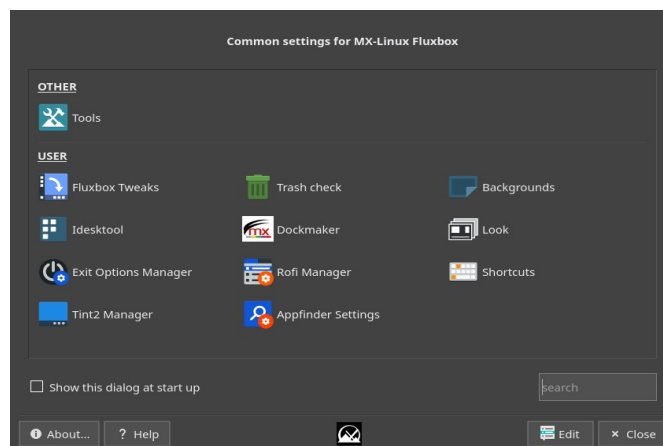


Bureau Fluxbox (conky non MX-25 par défaut). Dans le sens des aiguilles d'une montre à partir du coin supérieur gauche, voici les principaux composants :

- 1 Icônes du bureau, section 2.1.1
- 2 Informations système du bureau (=conky), section 2.1.2
- 3 Le panneau tint2, section 2.1.3
- 4 Un dock natif, section 2.1.4
- 5 Le menu caché (racine), section 2.1.5

REMARQUE : le mot « Menu » dans ce document fait référence au menu racine qui apparaît lorsque vous cliquez avec le bouton droit de la souris sur le bureau.

La première étape pour les nouveaux utilisateurs pourrait bien être le **gestionnaire de paramètres**, accessible depuis le dock (icône rouge), le panneau (icône en forme d'engrenage) ou le menu racine. Les applications natives qui y sont répertoriées offrent une grande facilité d'utilisation et une grande flexibilité. À partir de là, vous pouvez cliquer sur l'icône « Outils » pour vous familiariser avec les **outils MX** uniques.



En plus des icônes visibles dans le panneau, sur le bureau et dans le dock, les applications peuvent être lancées de l'une des manières suivantes :

- cliquez sur le bouton Démarrer (logo MX) du panneau pour ouvrir Appfinder
- cliquez avec le bouton droit de la souris sur le bureau pour accéder au menu
- Cliquez avec le bouton droit sur le bureau : *Menu > Toutes les applications* pour obtenir une liste par catégorie similaire à Debian
- appuyez sur la touche logo du clavier (icône Windows ou Apple) pour afficher la liste des applications disponibles
- appuyez sur Ctrl+F2 pour afficher une petite fenêtre d'exécution dans laquelle vous pouvez saisir le nom du programme. Vous pouvez également saisir une commande (par exemple, pour un script) à lancer dans un terminal à l'aide des touches Maj+Entrée

Cette redondance permet à l'utilisateur de choisir la méthode la plus pratique pour une tâche spécifique ou simplement selon ses préférences personnelles.

2.1.1 Icônes du bureau

Masquer : Menu > Hors de vue > Basculer les icônes

Supprimer (icône) : cliquez avec le bouton central de la souris sur l'icône pour lancer

Arrêter : Menu > Hors de vue > Activer/désactiver

iDesk **Gérer** : Menu > Apparence > Icônes du bureau

Aide : [dans le Wiki](#)



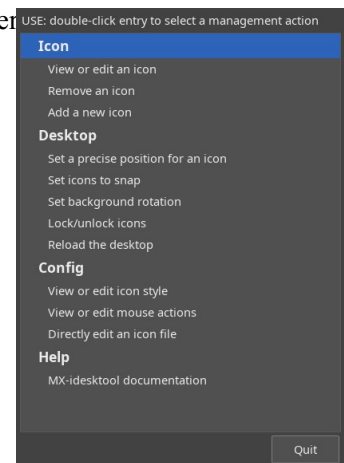
[MX-Fluxbox : les outils puissants](#)

Les icônes du bureau sont activées dans MXFB par iDesk, une ancienne application que les développeurs et les utilisateurs de MX Linux ont adaptée, modernisée et enrichie pour créer **iDesktool** : *Menu > Apparence > Icônes du bureau*.

Cet outil facilite grandement l'utilisation des icônes du bureau sur MX Fluxbox. Il est très simple et ne devrait poser que peu de questions quant à son utilisation.

Voici les actions de base de la souris pour une icône du bureau (config dans ~/.ideskrc), *en utilisant l'icône « Logiciel » par défaut comme exemple :

Action	Souris	Explication
Exécuter	Clic gauche simple	Ouvre le programme d'installation MX Package
Exécuter alt	Clic droit	Ouvre un menu d'actions
Gérer	Clic simple au milieu (bouton de défilement)	Ouvre iDesktool en mettant l'icône au premier plan
Glisser	Clic gauche maintenu, relâcher pour arrêter	



* le symbole «~» est un raccourci vers le dossier personnel de l'utilisateur : ~/.ideskrc= /home/<username>/.ideskrc

2.1.2 Informations système du bureau

Conky

Masquer : Menu> Hors de vue> Activer/désactiver Conky

Configuration de Conky : Menu> Apparence> Conky

Arrêter : Menu> Paramètres> Fichiers de configuration> Démarrage : commenter *conkystart*

Gérer : Menu> Apparence> Conky

Aide : dans le Wiki : [MX Conky](#)

Conky est un affichage système de bureau offrant de nombreuses possibilités de personnalisation. Les utilisateurs de MX Fluxbox peuvent utiliser un large ensemble de configurations MX conky (configs) en cliquant *sur Menu> Apparence> Conky* pour afficher **MX Conky**. Cet outil est très pratique pour la gestion de base ainsi que pour des fonctionnalités avancées telles que la manipulation des couleurs.

Étapes simples pour gérer un conky :

- Mettez en surbrillance une configuration pour voir à q
- Utilisez le bouton **Personnaliser** pour accéder à des fonctionnalités telles que l'emplacement, les couleurs, etc. en mode graphique.
- Cliquez sur le bouton **Modifier** pour modifier manuellement le script conky dans un éditeur de texte ; le script nécessite certaines compétences en codage.
- Remarque : pour personnaliser ou modifier les paramètres, vous devrez enregistrer la configuration dans votre dossier personnel
~/conky/ où vous avez les droits nécessaires pour effectuer des modifications.

Pour un conky plus complexe, vous devrez peut-être utiliser un compositeur. Cliquez *sur Menu> Paramètres > Config > Démarrage*, puis décommentez la ligne relative au compositeur afin qu'elle se présente comme suit : *picom &*

Moniteurs (gkrellm)

Masquer : Menu> Hors de vue> Basculer les moniteurs

Configuration des moniteurs : cliquez avec le bouton droit sur la barre supérieure pour afficher le menu.

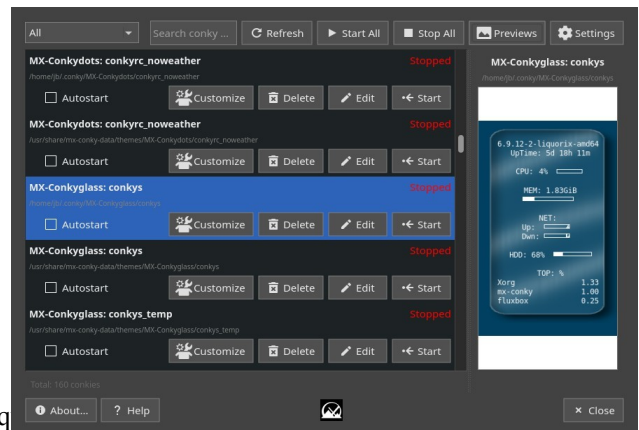
Arrêter : Paramètres> Fichiers de configuration> Démarrage : commenter *gkrellm*

Gérer : Menu> Apparence> Moniteurs

Aide : <https://www.youtube.com/watch?v=G2F2YoZM63Y>

[GKrellM](#) est un excellent affichage d'informations système pour le bureau qui crée une pile de processus unique pour les moniteurs système. De nombreuses options sont disponibles en cliquant avec le bouton droit de la souris sur la barre supérieure Configuration pour afficher l'index :

- Général
- Intégrés
- Plugins



- Thèmes

La configuration de GKrellM ne nécessite aucune modification du code. MX inclut quelques thèmes par défaut, et de nombreux autres sont disponibles en ligne. Les plugins peuvent être installés en recherchant « gkrellm » dans Synaptic.

2.1.3 Le panneau tint2

Masquer : Menu d'> Hors de vue> Activer/désactiver le masquage automatique du panneau

Supprimer : Manuel : supprimez le fichier de configuration dans ~/.config/tint2/

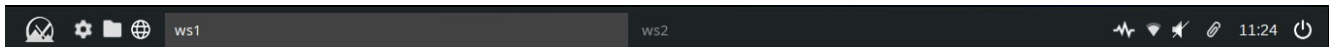
Arrêter : Manuel : ajoutez un commentaire (#) devant la ligne dans le fichier « startup ».

Gérer : Menu> Outils MX Fluxbox> Tint2 Manager

Aide : [dans le Wiki](#)

La barre d'outils native (ou traditionnelle) de Fluxbox est très différente de ce à quoi s'attendent aujourd'hui la plupart des utilisateurs en termes de fonctionnalités et de conception. C'est pourquoi une barre d'outils alternative a été développée à l'aide d'une application hautement configurable appelée « **tint2** ». Vous pouvez basculer entre les deux : *Menu> Apparence> Barre d'outils*

> *Fluxbox/tint2*. Le bouton vous ramènera à la configuration par défaut *tint2rc* ; si vous utilisez une autre configuration, il vous suffit de vous déconnecter puis de vous reconnecter pour restaurer votre choix.



Icônes de gauche à droite : Appfinder, outils MX Fluxbox, gestionnaire de fichiers, navigateur, [ws1= espace de travail 1], programme de mise à jour, gestionnaire de réseau, son, gestionnaire du presse-papiers, horloge, options de sortie. Notez que l'ordre dans la barre d'état système peut changer lors d'une nouvelle session.

AVERTISSEMENT

Lors de la création d'un tout nouveau panneau (qui ne commence pas avec l'un des panneaux par défaut de MX), une erreur peut se produire avec certaines versions de Fluxbox. Si vous réglez la largeur du panneau sur 100 %, celui-ci sera mal positionné (par exemple, il flottera au-dessus du bas de l'écran) ; de plus, de l'espace sera réservé à l'emplacement où le panneau tint2 est censé se trouver, ce qui donnera l'impression que les applications maximisées ne remplissent pas l'écran lorsque tint2 est mal positionné.

Il existe deux solutions :

- Réglez la largeur sur 99 % et le panneau revient à sa place.
- Réglez la largeur du panneau sur « 100 % » et ajoutez une marge horizontale de 1 pixel.

Pour changer le panneau utilisé, cliquez sur l'icône en forme d'engrenage à côté du bouton Démarrer, sur l'icône en forme d'engrenage rouge dans le dock ou sur la liste dans *Menu> Settings> Config files> Tint2 panel*. Cela lance le gestionnaire de paramètres, où vous pouvez cliquer sur « **Tint2 manager** ». L'écran s'ouvre et affiche toutes les configurations tint2 dans l'emplacement ~/.config/tint2/. Vous pouvez également utiliser tint2 comme dock, voir les exemples dans **Tint2 manager**.

Vous pouvez modifier les éléments de n'importe quelle configuration de panneau. Cliquez sur le bouton « Config » pour ouvrir un éditeur graphique ou sur le bouton « Edit » pour modifier directement le fichier.

L'éditeur graphique comprend deux applications :

- « Thèmes » affiche toutes les configurations tint2 dans l'emplacement de l'utilisateur ainsi que quelques autres importées lors de l'installation.

- « Propriétés » affiche les fonctionnalités de la configuration en cours d'exécution. Si la fenêtre Propriétés n'est pas visible, cliquez sur la petite icône en forme d'engrenage dans le coin supérieur gauche.

Voici quelques actions courantes dans la fenêtre « Propriétés » pour vous aider à démarrer avec l'éditeur graphique :

- Ajouter/Supprimer des lanceurs. Cliquez sur l'entrée « Lanceur » dans la partie gauche. Le panneau de droite comporte deux colonnes : à gauche, une liste des icônes d'applications actuellement affichées dans la barre d'outils, et à droite, une liste de toutes les applications de bureau installées. Utilisez les flèches pour déplacer les éléments vers le haut ou vers le bas.
 - **Ajouter** : sélectionnez l'application souhaitée dans la liste de la colonne de droite, cliquez sur l'icône « flèche gauche » au milieu, puis sur le bouton « Appliquer » pour l'ajouter instantanément à la barre d'outils.
 - **Supprimer** : inversez la procédure.
- Déplacer ou redimensionner le panneau. Cliquez sur l'entrée « Panneau » dans le panneau de gauche, puis choisissez son emplacement et sa taille dans le panneau de droite. Cliquez sur le bouton « Appliquer ». C'est également à cet endroit que vous pouvez faire défiler vers le bas et cocher la case « Masquer automatiquement » si vous le souhaitez.
- Modifier le format de l'heure/date. Pour basculer entre le format 12h et 24h, utilisez le bouton dédié « 12h/24h » sur l'écran principal de Tint2 Manager. Pour d'autres modifications, cliquez sur l'entrée « Horloge » dans le panneau de gauche, puis modifiez le champ « Format de la première ligne » ou « Format de la deuxième ligne » selon vos préférences. Codes [dans le Wiki](#).

REMARQUE : sauvegardez votre configuration actuelle avant de la modifier : par exemple, cliquez sur `~/config/tint2/tint2rc` puis enregistrez-le sous un nouveau nom tel que « `tint2rc_BAK` ». Vous pouvez ensuite copier toutes vos lignes personnalisées depuis votre fichier de sauvegarde vers l'emplacement approprié dans votre nouvelle configuration `tint2rc`.

2.1.4 Docks

Masquer : Menu > Hors de vue > Activer/désactiver le masquage automatique du dock

Supprimer/Ajouter (un élément du dock) : Menu > Apparence >

Dockmaker **Arrêter (dock par défaut)** : Menu > Hors de vue > Désactiver

le dock par défaut **Gérer** : Menu > Apparence > Docks >

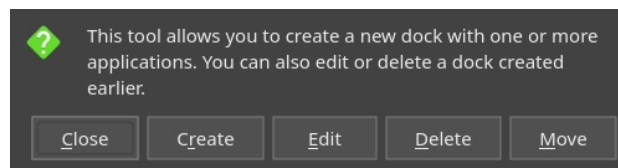
Dockmaker

Aide : [dans le Wiki](#)



MX-Fluxbox : les outils puissants

MXFB dispose d'une application native appelée Dockmaker (utilisant *wmalauncher*) qui permet à l'utilisateur de créer, modifier et gérer facilement des docks.



Le dock par défaut (`~/fluxbox/scripts/DefaultDock.mxdk`) contient les éléments suivants :

- MX Tools
- Aide (ce manuel)
- Vidéos MX
- Gestionnaire des paramètres

2.1.5 Menu racine

Le menu est masqué par défaut et s'affiche en cliquant avec le bouton droit de la souris sur le bureau. Il permet d'accéder rapidement et facilement à de nombreuses fonctions et paramètres. Détails à **la section 3.1**.

2.2 Traditionnel

C'est très facile pour les utilisateurs qui préfèrent utiliser une configuration Fluxbox traditionnelle. Il suffit d'effectuer les modifications suivantes pour la session en cours, selon vos préférences :

- Menu> Paramètres> Barre d'outils> Fluxbox
- Menu> Hors de vue> Kill dock
- Menu> Hors de vue> Kill conky
- Menu> Hors de vue> Activer/désactiver iDesk et Activer/désactiver les icônes

Pour rendre les modifications permanentes, commentez (#) les lignes correspondantes dans *Menu> Paramètres> Fichiers de configuration > Démarrage* afin qu'elles ressemblent à ceci :

```
# $HOME/.fluxbox/scripts/DefaultDock.mxdk #conkystart
#idestoggle idesk on 1&gt;/dev/null 2&gt;&1 &amp;
```

Barre d'outils

Traditionnelle



La barre d'outils d'origine peut contenir (comme défini dans *~/fluxbox/init*) les composants suivants (de gauche à droite) :

- **pager** Permet de passer à l'espace de travail suivant (clic droit) ou précédent (clic gauche) ; identique à Ctrl + F1/F2/ etc., Ctrl-Alt + ←/→ ou en utilisant la molette de défilement sur une section vide du bureau. Le nombre et le nom sont définis dans *~/fluxbox/init* où « ws » signifie « espace de travail ».
- **workspace name** Défini par défaut dans *init* sous la forme « ws1, ws2, etc. » (ws = workspace).
- **iconbar** Les applications ouvertes s'affichent ici sous forme d'icônes, avec diverses options de fenêtre disponibles en cliquant avec le bouton droit sur l'icône correspondante (y compris la barre d'outils elle-même)> mode iconbar. Par défaut, toutes les fenêtres sont affichées.

- **systemtray** Équivalent de la zone de notification dans Xfce. Les applications répertoriées dans `~/fluxbox/startup` qui ont une option systemtray s'affichent ici.
- **horloge** Pour passer au format 12/24 heures, utilisez *Menu > Paramètres > Fichiers de configuration > Configuration rapide > Barre d'outils*. Pour d'autres modifications, cliquez sur *Menu > Paramètres > Fichiers de configuration > init > Modification manuelle*, appuyez sur Ctrl+ F pour trouver « strftimeFormat » et modifiez comme souhaité. Une date courte peut être ajoutée avec **%b %d**. De nombreuses autres options de date/heure sont disponibles [dans le Wiki](#).

Style MX amélioré



La barre d'outils MX améliorée peut afficher les mêmes informations que la barre d'outils traditionnelle, mais utilise les « boutons » de la barre d'outils, développés plus récemment, pour ajouter des lanceurs. Dans l'image ci-dessus, ils se trouvent à l'extrémité gauche (L/R) :

- Appfinder
- Menu racine
- Outils MX Fluxbox
- Gestionnaire de fichiers
- Navigateur web
- Pager (triangle)
- Options de sortie

Les deux barres d'outils suivent les paramètres définis dans *init* ; la barre d'outils améliorée ajoute des paramètres supplémentaires à la configuration par défaut de Fluxbox et place également les paramètres de police dans *la superposition*.

Ressource

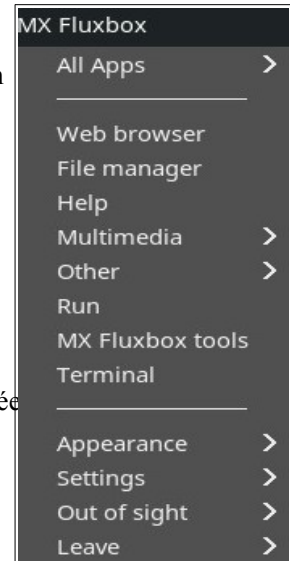
[MX Fluxbox : mode traditionnel](#)

3. Détails Fluxbox

3.1 Menu racine

Ce menu court et statique (`~/fluxbox/menu-mx`) comprend trois sous-menus (Apparence, Paramètres, Hors de vue) qui se trouvent dans `~/fluxbox/submenus`. Le menu racine qui en résulte est divisé en trois sections :

- Haut
 - **Toutes les applications** : un menu catégorique de type Debian. Il est mis à jour automatiquement après l'installation ou la suppression d'un paquet, et vous pouvez le faire manuellement en cliquant sur « Mettre à jour ». Cliquez sur « Désactiver » pour arrêter la mise à jour automatique.
- Section centrale : liens pour ouvrir directement les applications couramment utilisées
- Bas
 - Apparence
 - Paramètres
 - Hors de vue (commandes pratiques pour masquer des éléments)
 - Quitter



Le nouvel utilisateur aurait tout intérêt à parcourir ce menu afin d'apprécier son contenu, sa puissance, sa rapidité et sa flexibilité.

Modification

Le fait que ces menus soient entièrement contrôlables par l'utilisateur est particulièrement intéressant. Vous pouvez modifier, ajouter ou réorganiser les éléments du menu racine. Ouvrez le fichier de menu que vous souhaitez modifier avec *Menu*

> *Paramètres*> *Configurer*> *Menus*.

La syntaxe typique d'une entrée de menu est : `[exec] (nom) {commande}` – veillez à utiliser correctement les crochets, les parenthèses et les accolades.

Exemple 1 : remplacer « Lecteur de musique » pour ouvrir Strawberry à la place de DeaDBeeF

- Recherchez la ligne contenant le mot « DeaDBeeF » (utilisez Ctrl+F si nécessaire) `[exec] (Lecteur de musique) {deadbeef}`
- Double-cliquez sur le mot « deadbeef » dans la partie commande pour le mettre en surbrillance, puis tapez « strawberry » et enregistrez, ce qui donne le résultat suivant :
`[exec] (Lecteur de musique) {strawberry}`
- Enregistrez et quittez – la modification sera immédiatement disponible.

Exemple 2 : ajouter Zoom au menu

- Pour cet exemple, supposons que vous souhaitiez ajouter une nouvelle catégorie « Chat » dans la section des applications courantes et y entrer Zoom
- Créez la catégorie à l'aide des commandes du sous-menu, ajoutez une nouvelle ligne et suivez le modèle.
- Le résultat ressemblera à ceci : [sous-menu]

(Chat)

[exec] (Zoom) {zoom}

[end]

REMARQUE : la commande de lancement réelle de certaines applications peut ne pas être identique au nom.

3.2 Autres menus

Applications

- **Appfinder** (icône MX). Il s'agit du menu principal de tint2 et de la barre d'outils améliorée MX qui utilise un thème Rofi spécial. Le contenu est automatiquement extrait de `/usr/share/applications`. Vous pouvez modifier la mise en forme en cliquant sur le point d'interrogation situé à gauche du menu pour ouvrir l'application **Paramètres**.
- **Toutes les applications**. Cette entrée en haut du menu racine utilise les fichiers du bureau (`/usr/share/applications`) pour configurer sa structure. Ses entrées sont actualisées par défaut à chaque fois que le programme de mise à jour est exécuté.

Pour empêcher la mise à jour automatique de ce menu : ouvrez MX Tweak > onglet Autre et décochez l'entrée « Générer le menu Fluxbox Toutes les applications... ». Vous pouvez ensuite utiliser l'entrée du menu inférieur « Mettre à jour » quand vous le souhaitez.

- **Rofi**. Ce lanceur d'applications est accessible en appuyant sur la touche « Super » (logo) de votre clavier. Il est classé par ordre alphabétique, mais les applications fréquemment utilisées apparaissent en haut. [Plus d'informations ici](#).

Autres

- **Menu Fenêtre**. Cliquez avec le bouton droit sur la barre de titre d'une fenêtre pour afficher ces options importantes, en particulier celles du sous-menu « Mémoriser... » concernant l'emplacement, la dimension, etc.
- **Menu Espaces de travail**. Cliquez avec le bouton central de la souris sur le bureau pour afficher la liste.

3.3 Styles (thèmes)

Traditionnellement, le mot « style » dans Fluxbox fait référence à de simples fichiers texte qui indiquent comment décorer la fenêtre, la barre d'outils et le menu. MXFB est livré avec un ensemble de styles natifs ainsi que quelques styles sélectionnés. Tous peuvent être sélectionnés dans *Menu > Apparence > Thème*.

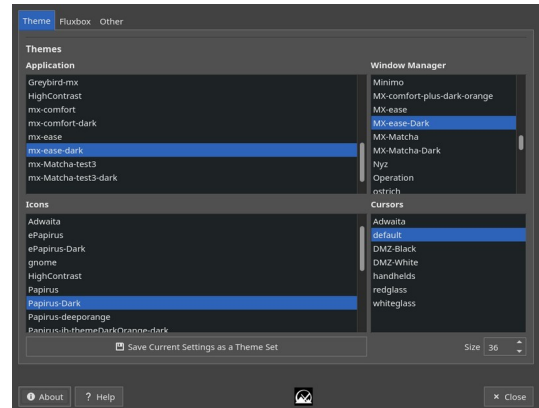
Dans un sens plus large, le style peut être considéré comme la combinaison de thèmes, de décorations, d'icônes et de curseurs. La plupart des outils répertoriés dans le gestionnaire de paramètres vous permettent de modifier rapidement et facilement les composants des styles.

Si vous souhaitez modifier manuellement un style traditionnel existant, copiez-le dans `~/fluxbox/styles`, renommez-le et apportez vos modifications (consultez le guide des styles de tenr dans la section Liens ci-dessous). Les styles traditionnels peuvent inclure un fond d'écran, mais cela est bloqué par défaut dans MX-Fluxbox avec les lignes supérieures dans *Menu > Paramètres > Fichiers de configuration > Overlay*. Pour permettre au style de déterminer l'arrière-plan, placez un signe dièse devant la ligne afin qu'elle ressemble à ceci :

! La ligne suivante empêchera les styles de définir l'arrière-plan.
#background: none

Sélection

MX Tweak (onglet Thème) facilite le test et la sélection d'éléments, ainsi que leur combinaison dans votre propre thème personnalisé. Il est lié à **MXFB Look** pour vous permettre de désigner vos sélections comme une collection spécifique de fonctionnalités graphiques (un « look ») que vous pouvez enregistrer. Le thème par défaut de MX-25 Fluxbox s'appuie sur **mx ease-dark** pour la décoration des fenêtres et des applications.



3.4 Fonds d'écran

Assurez-vous d'abord que le fichier de superposition empêche le style de déterminer l'arrière-plan. Cliquez ensuite sur *Menu > Apparence > Fond d'écran > Sélectionner pour* lancer **Nitrogen** et afficher les choix disponibles. La sélection comprend par défaut les fonds d'écran de l'utilisateur (`~/fluxbox/backgrounds`) ainsi que ceux du système (`/usr/share/backgrounds`). Cette configuration vous permet d'ajouter des fonds d'écran dans le dossier utilisateur et de les sélectionner ensuite dans le menu. Vous pouvez ajouter d'autres sources d'arrière-plan en cliquant sur « Préférences ».

Consultez [MX Fluxbox : Mode traditionnel](#) pour d'autres options et conseils.

3.5 Raccourcis

Fluxbox permet à l'utilisateur de définir des combinaisons de touches comme raccourcis. Les paramètres sont stockés dans le fichier

`~/fluxbox/keys`, accessible pour modification via *Menu > Paramètres > Fichiers de configuration > Clés*. L'outil **MXFB Shortcuts** fournit un aperçu pratique des touches par défaut ; il existe également une configuration conky « MX-FluxKeys ».

Les noms utilisés pour certaines touches sont un peu obscurs :

- Mod1= Alt
- Mod4= Touche logo (Windows, Apple)

Il existe des raccourcis clavier dédiés dans MX-Fluxbox :

- Ctrl+F1 : documentation MX-Fluxbox
- Ctrl+F2 : Exécuter la commande ; si vous entrez une commande qui nécessite une saisie dans le terminal, utilisez Ctrl+Entrée.
- Ctrl+F3 : Gestionnaire de fichiers

- F4 : Terminal déroulant
- Ctrl+F5 : Outils MX
- F12 : Effacer l'écran

3.6 Fichiers de configuration

Tous les paramètres de base de Fluxbox sont contrôlés par un ensemble de [fichiers texte](#) situés dans `~/fluxbox/`, facilement accessibles en cliquant sur *Menu > Paramètres > Fichiers de configuration*. La plupart des paramètres doivent être modifiés manuellement, mais une aide est disponible pour ceux qui se trouvent dans *init*.

- **apps** : actions basées sur les propriétés de la fenêtre
- **init** : fichier de configuration principal
- **keys** : raccourcis et combinaisons de touches
- **menu** : la valeur par défaut de Fluxbox n'est pas utilisée, remplacée ici par **menu-mx**
- **overlay** : ressources de style qui remplacent tous les styles

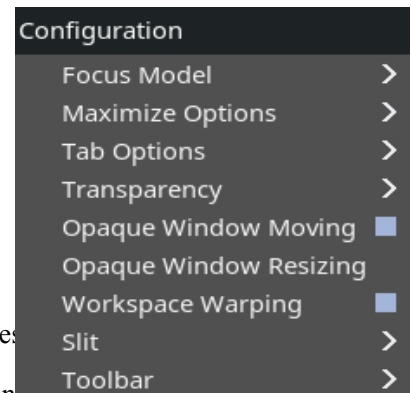
Avant de commencer à modifier les fichiers de configuration, vous devez sauvegarder votre configuration actuelle. Si quelque chose ne fonctionne pas, vous pourrez toujours restaurer la configuration précédente.

init

Ce fichier contient une longue liste de propriétés qui déterminent en grande partie l'apparence et le comportement de Fluxbox. Il doit être modifié à la main, et [le document de référence détaillé](#) peut s'avérer très utile pendant cette opération.

Comme *init* est à la fois crucial et compliqué, MX Fluxbox inclut trois aides à l'utilisation :

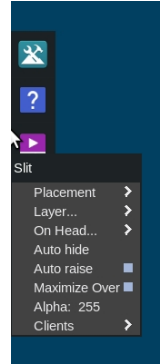
- une application de configuration native Fluxbox (image) : *Menu > Paramètres > Fichiers de configuration > Configuration rapide*
- **MX Tweak**, onglet « Fluxbox » avec les propriétés fréquemment modifiées
- une réorganisation facultative de *l'init* en catégories, déclenchée en cliquant sur *Menu > Paramètres > Fichiers de configuration > Init > Categorize*. Cela facilite la compréhension et peut être très utile lors de la modification d'un groupe particulier.



3.7 Slit

À l'origine, le slit était conçu comme un conteneur pour [les dockapps](#), mais dans MXFB, il est principalement utilisé pour le dock grâce à *wmalauncher*. Ses propriétés sont accessibles par un clic droit à l'arrière du dock, entre les icônes.

Vous pouvez rechercher les dockapps dans le dépôt par défaut à l'aide de cette commande dans le terminal : `apt-cache search dockapp`. Notez que beaucoup de celles disponibles dans les dépôts peuvent ne pas fonctionner correctement.



3.8 Superposition

Fluxbox permet à l'utilisateur de remplacer globalement tous les styles via le fichier de superposition `~/fluxbox/overlay`, accessible pour modification via *Menu > Paramètres > Configurer > Overlay*. Les paramètres de la barre d'outils MXFB, nouvelle dans MX-25 (section 4), se trouvent également ici. Les paramètres des éléments définis dans le fichier de superposition remplaceront les paramètres définis ailleurs dans la configuration de Fluxbox.

3.9 Paramètres et commandes des fenêtres

Le déplacement et le réglage des fenêtres peuvent être contrôlés à l'aide de diverses combinaisons de touches et de la souris

- Redimensionner : Alt+ -clic droit près du coin à modifier et faire glisser.
- Déplacer : Alt+ -clic gauche et glisser.
- Stick : utilisez la petite icône dans le coin supérieur gauche pour afficher la fenêtre sur tous les bureaux.
- Options : cliquez avec le bouton droit de la souris sur la barre d'outils de la fenêtre en haut. La possibilité de sélectionner la mémorisation de la taille et de l'emplacement (enregistrés dans `~/fluxbox/apps`) est particulièrement utile.
- Onglets : combinez plusieurs fenêtres en une seule avec des onglets en haut de l'écran en appuyant simplement sur Ctrl et en cliquant sur la barre de titre d'une fenêtre, puis en la faisant glisser et en la déposant sur une autre fenêtre. Inversez la procédure pour les séparer à nouveau.
- Réduire la fenêtre à la barre de titre (« shade ») : double-cliquez sur la barre de titre.

3.10 Options d'écran

- Luminosité : *Menu > Outils MX Fluxbox > Outils > Luminosité dans la barre d'état*
- Blanking : *Menu > Paramètres > Affichage > Écran de veille*
- Capture : *mxfb-quickshot*. Déclenché par le bouton « Impr écran » (ou Impr, PrtSc, etc.) ou la touche Alt+q ; interactif. Ctrl+Alt+q permet un délai de 8 secondes, capture de l'écran entier uniquement.
- Mosaïque : Alt+<chiffre 1-9>, les détails sont indiqués au bas du fichier **des touches**.
- Résolution : *Menu > Paramètres > Affichage > Modifier (arandr)*. Veuillez à lire le fichier « Aide » pour savoir comment enregistrer les modifications que vous souhaitez apporter.

4. FAQ-Finder

Comment faire pour...	À partir du bureau	Avec une application
Ouvrir le menu racine	Cliquez avec le bouton droit sur le bureau	
Ouvrez le programme X	Menu principal> r toutes les applications	
	Cliquez sur le logo MX (Appfinder)	
	Appuyez sur la touche Windows/Apple (rofi)	
Installer de nouvelles applications	Icône du logiciel	Installateur de paquets MX
Activer/désactiver les icônes du bureau	> du menu Hors de vue > Activer/désactiver iDesk	
Changer de Conky	Gestionnaire Conky	
	> du menu Apparence> Conky	
Activer/désactiver Conky	Menu> Hors de vue > Activer/désactiver Conky	
Sélectionner un autre panneau		Gestionnaire de paramètres> tint2manager
Modifier un panneau		tint2settings
Modifier les éléments d'un dock	Menu> Apparence> Dockmaker	
	Pour un dock rofi> Rofi Manager	
Modifier l'apparence de la fenêtre Barre de titre et menu FB	Menu> Apparence> Style	

Modifier l'apparence du contenu de la fenêtre, des icônes et de la police	> du menu Apparence> Thème	Gestionnaire des paramètres> Personnaliser l'apparence
	MX-Tweak	
Modifier le fond d'écran	Menu> Apparence> Fonds d'écran	Nitrogen
Modifier les raccourcis clavier	Menu> Paramètres> Fichiers de configuration > Touches	
Modifier le menu racine	Menu> Paramètres> Fichiers de configuration > Menu	
Supprimer les éléments du bureau	> du menu Hors de vue >	
Ouvrir un terminal	Menu «> » Terminal	Xfce4-terminal ou autre terminal préféré

5. Liens

Les fichiers man (dans le terminal ou <https://linux.die.net/man/>) :

- fluxbox
- fluxbox-keys
- fluxstyle
- fluxbox-remote

<https://wiki.archlinux.org/index.php/Fluxbox>

Certaines commandes sont spécifiques à Arch

http://www.tenr.de/howto/style_fluxbox/style_fluxbox.html Le document de référence sur les styles Fluxbox

<https://ubuntuforums.org/showthread.php?t=617812>

Excellent fil de discussion sur les touches fluxbox, qui nécessite malheureusement désormais une inscription

<https://wiki.debian.org/FluxBox> Bonne présentation des fonctionnalités de base

<https://github.com/MX-Linux/mx-fluxbox> Le dépôt GitHub de MX-Fluxbox

<https://mxlinux.org/wiki/help-files/help-mx-fluxbox/> L'entrée Wiki de MX-Fluxbox

<https://mxlinux.org/wiki/help-files/help-rofi/> Présentation détaillée de Rofi

<https://mxlinux.org/wiki/mx-fluxbox-traditional-mode/> Conseils et astuces pour l'exécution en mode traditionnel

<https://bit.ly/2Sm1PJl> YouTube : série MX-Fluxbox